

Rapport d'activité 2024/2025



polytech.univ-amu.fr

amu Aix
Marseille
Université



POLYTECH
MARSEILLE

SOMMAIRE

Faits marquants	4
Offre de formation	6
Admission et effectifs	8
Relations entreprises	10
Diplômé(e)s et insertion professionnelle	12
Relations internationales	14
Ressources Humaines	16
Gestion financière	18
Investissements pédagogique remarquables	19
Pilotage et amélioration continue	20



EDITO

L'année écoulée a confirmé la vitalité et la capacité d'adaptation de **Polytech Marseille** dans un environnement en profonde mutation. Les transitions écologique, énergétique, industrielle et numérique transforment les métiers de l'ingénieur, les attentes des étudiants, et plus largement la place de l'enseignement supérieur dans la société. Face à ces évolutions, notre école continue d'affirmer une identité claire : **former des ingénieurs de spécialités, conscients des enjeux de leur temps et acteurs des transformations à venir.**



En matière de **formation**, l'année 2024-2025 a marqué une étape importante. Le lancement du nouveau diplôme d'ingénieur en **Transitions écologiques et industrielles** vient répondre à un besoin croissant de compétences à l'interface entre technologie et durabilité. Ce nouveau parcours s'ajoute aux neuf diplômes d'ingénieur déjà proposés par l'école et vient renforcer une offre de formation reconnue pour sa qualité et sa diversité.

Le **diplôme universitaire "Interculturalité"**, de son côté, traduit notre conviction que l'ouverture internationale et la compréhension des différences culturelles font partie intégrante du métier d'ingénieur. Ces initiatives s'ajoutent à un effort constant d'évolution des contenus et des pratiques pédagogiques, pour maintenir un **haut niveau d'exigence** tout en développant les savoir-faire humains et la capacité d'adaptation de nos étudiants.

Cette dynamique s'appuie sur une forte implication dans les **projets de recherche et d'innovation**. Polytech Marseille est lauréate de nombreux appels à projets dans des domaines stratégiques tels que l'éolien, le nucléaire, la microélectronique ou les transitions industrielles. Ces succès ouvrent de nouvelles perspectives pour nos étudiants, engagés dans des projets à **fort impact technologique et sociétal**.

Sur le plan organisationnel, l'école poursuit son développement. Le **regroupement des classes préparatoires intégrées** sur le site de Château-Gombert renforce la cohérence du parcours de formation et la proximité avec les équipes de recherche. Parallèlement, des travaux de **rénovation et de modernisation des espaces pédagogiques** sur tous nos sites ont été engagés afin d'améliorer les conditions d'étude et de travail pour l'ensemble de la communauté.

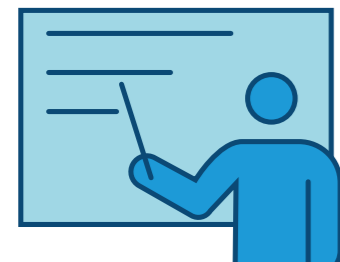
L'année qui s'ouvre verra se poursuivre la mise en œuvre de ces projets et le renforcement des **coopérations avec les entreprises**. Notre ambition demeure simple : **accompagner les jeunes ingénieurs dans la construction d'un avenir durable, exigeant et ouvert.**

Je remercie l'ensemble des personnels, étudiants et partenaires pour leur engagement quotidien et leur confiance. C'est par cette énergie collective que Polytech Marseille continue de progresser, avec exigence et engagement.

Romain Laffont

Directeur de Polytech Marseille

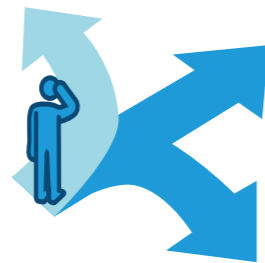
Faits marquants



Formation

Nouveau : Dès septembre 2025, un 10ème diplôme enrichira notre offre de formation avec une spécialité

Écologie Industrielle et Environnement



Orientation et Partenariats avec le Secondaire

Salons d'orientation et JPO

Participation à 10 salons dans la région Sud et organisation d'une journée portes ouvertes en février, pour renforcer notre présence territoriale et valoriser l'école auprès des futurs candidats.

1re édition des Journées d'immersion

Les 12 décembre 2024 et 24 janvier 2025, 870 lycéens de 35 établissements ont découvert la vie étudiante sur les campus de Luminy et Château-Gombert. Ils ont participé à des cours, ateliers, visites et échanges avec les élèves-ingénieurs.



Relations Entreprises

Une soirée dédiée aux diplômés

Polytech Marseille a organisé sa première soirée Alumni au siège d'Aix-Marseille Université et a réuni à cette occasion plus de 100 ingénieurs issus de ses bancs.

Cet événement a été orchestré en collaboration avec l'association des diplômés « Alumni Polytech Marseille » qui propose chaque année de son côté un week-end anniversaire des promotions au début de l'automne. En 2024 ce sont les promotions 1984, 1994, 2004 et 2014 qui étaient ciblées.



Relations Internationales

Deux rencontres, en novembre à Sherbrooke puis en mars à Marseille, ont permis d'aboutir à la signature prochaine d'un accord de coopération portant sur des échanges académiques et des mobilités diplômantes.

Ce partenariat deviendra le 10e accord de double diplôme de Polytech Marseille.



OFFRE DE FORMATION

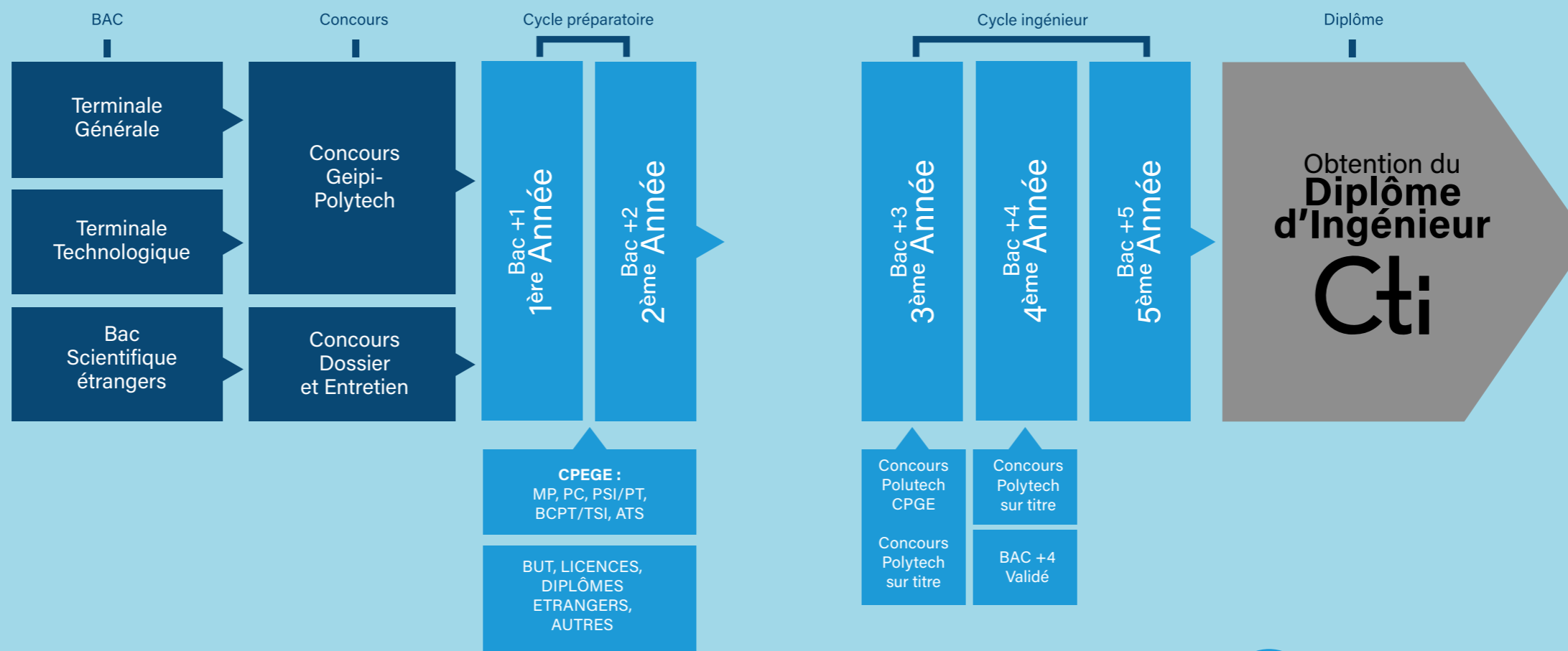
Doubles Diplômes

- Double diplôme en management avec **KEDGE** : dès la 5e année (distanciel), puis 6e année en présentiel
- Master en management avec **l'IAE d'Aix-Marseille** : réservé aux élèves de la spécialité Génie Industriel et Informatique

Mastère Spécialisé

Polytech Marseille propose deux programmes de Mastère Spécialisé, labellisés par la Conférence des Grandes Ecoles dans deux domaines très porteurs :

- **Economie circulaire et organisation durable (ECOD)**
- **Ingénierie du sport (IHME)**



Cycle Ingénieur (3 ans)

L'école est accréditée par la CTI pour ses 9 spécialités d'ingénieurs

Génie Biologique
Génie Biomédical
Génie Civil
Génie Industriel et Informatique
Informatique*

* Accessible par la voie de l'apprentissage

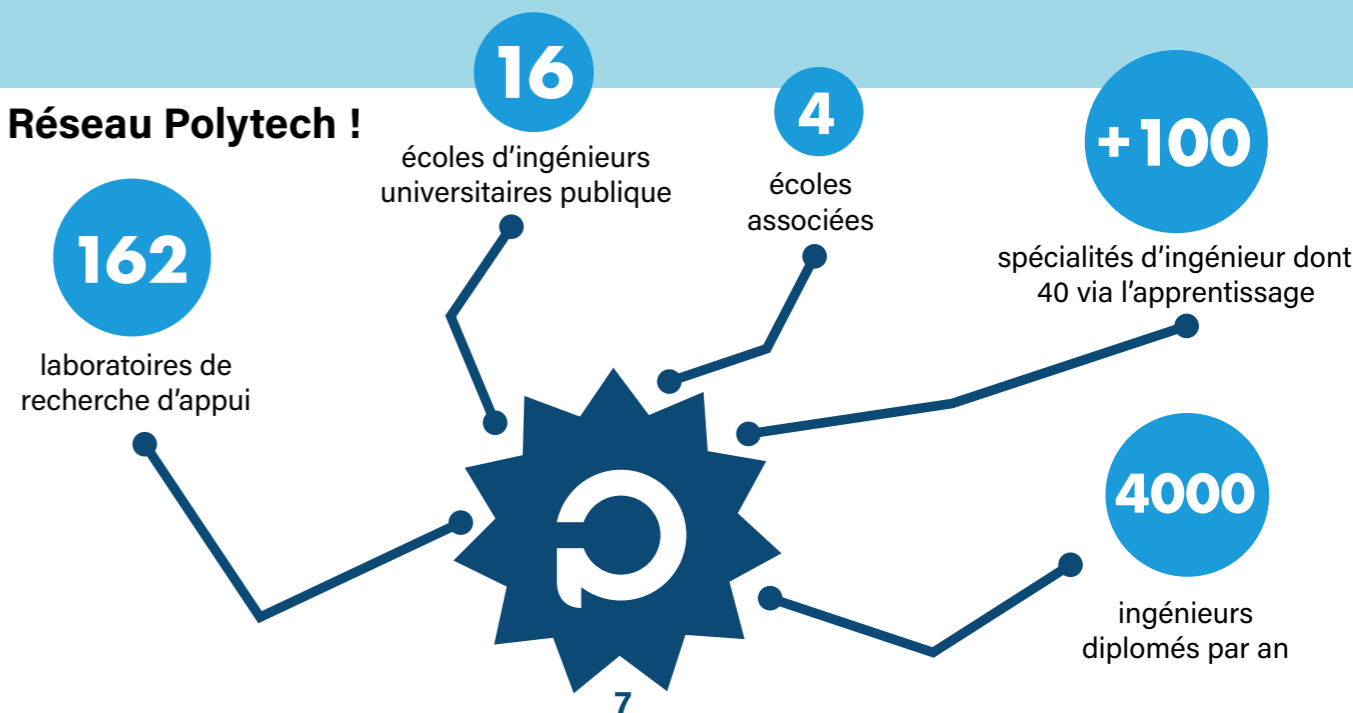


9 Spécialités d'ingénieur
 Habilitées par la CTI

! **Nouveau : ouverture d'un 10ème diplôme en 2025**
Écologie Industrielle et Environnement

Matériaux
Mécanique et Energétique*
Microélectronique et Télécommunications
Systèmes Numériques*

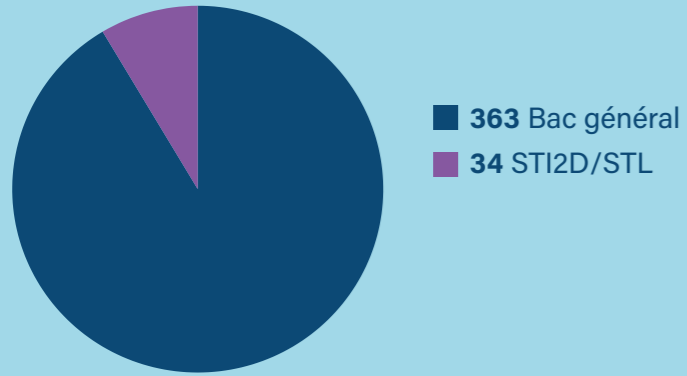
Le Réseau Polytech !



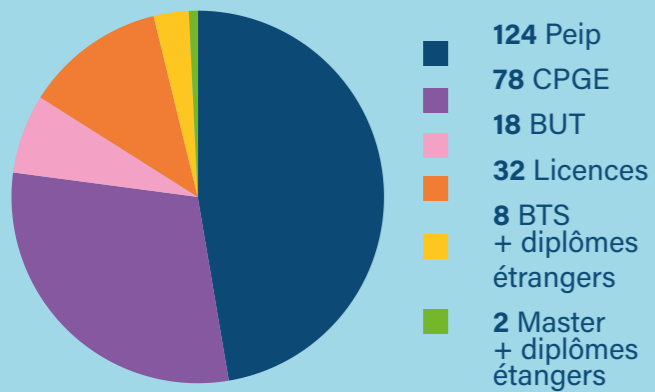
ADMISSION ET EFFECTIFS

Diplôme d'origine des élèves

Cycle préparatoire

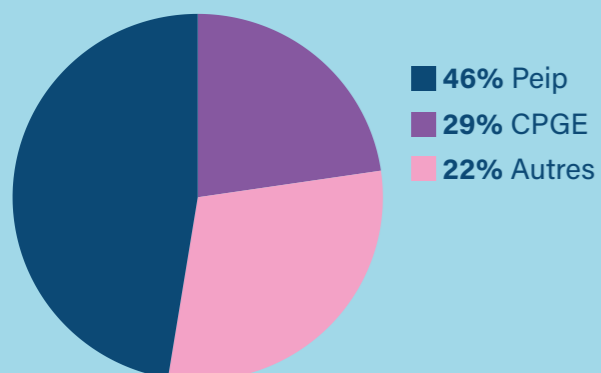


Cycle ingénieur



Composition moyenne d'une promotion

Cycle ingénieur



Provenance des Bouches-du-Rhône

84%

Cycle préparatoire

34%

Cycle ingénieur

Mention «Bien ou Très Bien» au Bac

89%

Cycle préparatoire

67%

Cycle ingénieur

Autres statistiques

83%

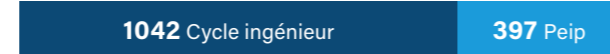
Des élèves passent de la 1ère à la 2ème année du cycle ingénieur

27%

des élèves sont boursiers

Evolution des effectifs

2024 - 2025



2023 - 2024



2022 - 2023



2021 - 2022



1439

élèves

1042 élèves en cycle ingénieur
397 élèves en Peip



34%
de femmes !

509
étudiantes

1001
étudiants

RELATIONS ENTREPRISES

Entrepreneuriat : Challenge Polytech'Innov

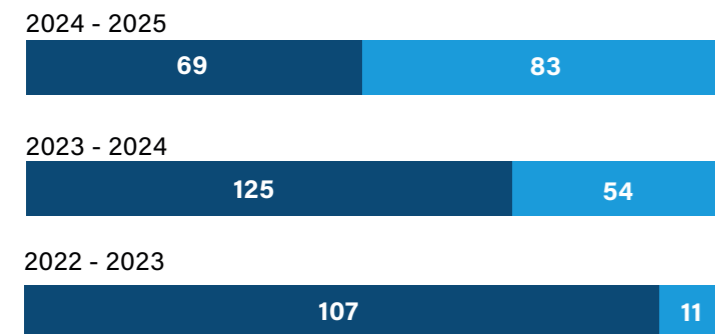
Révéler l'esprit d'entreprendre des futurs ingénieurs, c'est ce que vise la semaine de sensibilisation proposée aux élèves de 1^{er} année du cycle ingénieur. Pour sa 3^e édition, les étudiants rassemblés sur un même site, ont travaillé en équipes pluridisciplinaires et ont imaginé des projets de création d'entreprise avec pour thème « L'innovation technologique au service de l'écologie urbaine »



Alternance : l'apprentissage en progression

La dernière année du cycle ingénieur peut être effectuée sous contrat de professionnalisation dans toutes les spécialités d'ingénieur.

- contrats de professionnalisation
- contrats d'apprentissage





Partenaires de l'alternance à Polytech Marseille :
Formasup Provence, CFAI, LEEM

L'actualité professionnelle en direct

LinkedIn de Polytech Marseille = 15 000 abonnés.

+ 2 vitrines thématiques :

-  Polytech Marseille Carrières
-  Polytech Marseille alternance / apprentissage



900 stages
ont été réalisés en 2024 !



50+

Entreprises dans le club partenaire

200+

Entreprises représentées sur les événements professionnels tout au long de l'année

281

Intervenants extérieurs dans le programmes dont 181 experts du secteur privé

400k+

Euros récoltés en **taxe d'apprentissage**

Club des partenaires

AIR FRANCE
ALTEN
ALTRAN
ATOS
BOUYGUES CONSTRUCTION
CAP GEMINI
CAP GEMINI DEMS
CEA
CEISO
CGI
CISBIO BIOASSAYS
CNIM
CRÉDIT AGRICOLE
CYBERWINGS
EDF
EIFFAGE
ENGIE AXIMA
ENOVACOM

EXPLEO
FAYAT BÂTIMENT
FREYSSINET FRANCE
GC AESTHETICS
GROUPE COLAS
GROUPE ECIA
GROUPE SNEF
HEMADIALYSE
IBM
INDEX EDUCATION
INNATE PHARMA
ITESOFT
MEDINSOFT
MICROCHIP
MONEXT
NAVAL GROUP
NOVARTIS
ONET

ORANGE
PALL BIOTECH
PHILIPS
SAFRAN
SARTORIUS
SMEF AZUR
SOFTWAY MEDICAL
SOGETI HIGH TECH
SOPRA STERIA
SPIE BATIGNOLLES ENERGIE
STMICROELECTRONICS
TECHNICATOME
THALES
VIVERIS
VINCI ENERGIE
VISEO
VIVERIS

DIPLÔMÉ(E)S ET INSERTION PROFESSIONNELLE

Cette enquête examine l'insertion professionnelle des trois dernières promotions. L'enquête 2025 montre une situation de l'emploi favorable pour les ingénieurs.

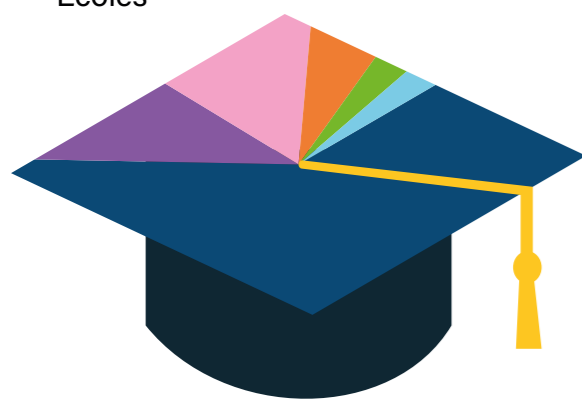
376 Diplômés en 2024

Génie biologique : 37
Génie biomédical : 35
Génie civil : 53
Génie industriel et informatique : 40

Informatique : 48
Matériaux : 38
Mécanique énergétique : 66
Microélectronique et télécommunications : 34

Situation à 6 mois

Résultats basés sur l'enquête commune de la Conférence des Grandes Écoles



- 64% en activité professionnelle
- 12% en poursuite d'études hors thèses
- 5% en thèse
- 3% en volontariat international
- 3% autres situations
- 13% en recherche d'emploi

Plus de 9000 ingénieurs Polytech Marseille diplômés

Localisation géographique des diplômés



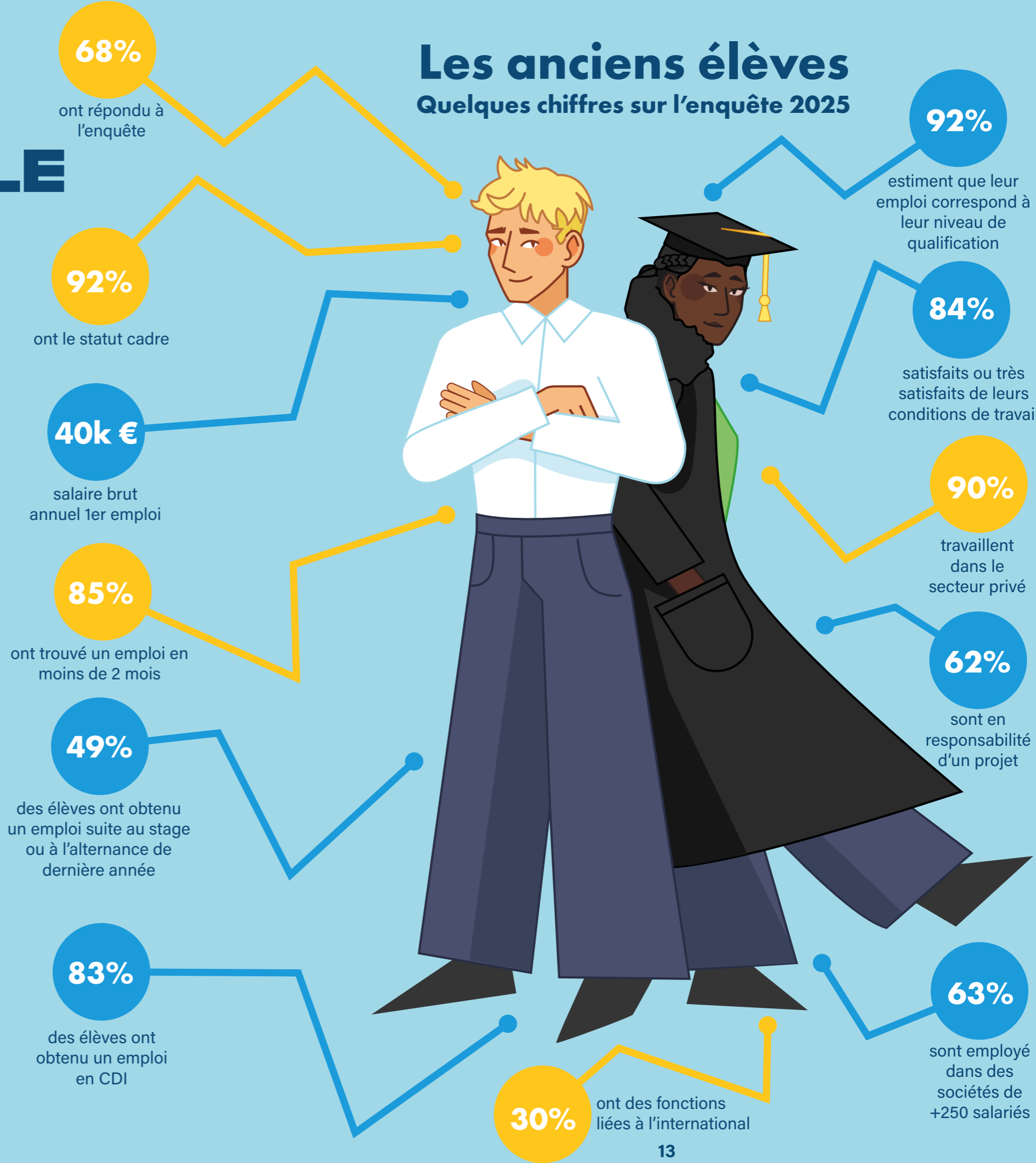
TOP 20 des employeurs des ingénieurs Polytech Marseille

AIRBUS, ALTEN, AROUPE
ORTEC, ASSYSTEM, ATOS,
BOUYGUES, CAPGEMINI, CEA,
EDF, EIFFAGE, ENGIE, NAVAL

GROUP, NOVARTIS, SAFRAN,
SANOFI, SOFTWAY MEDICAL,
ST MICROELECTRONICS,
THALES, VINCI, SOPRASTERIA.

Les anciens élèves

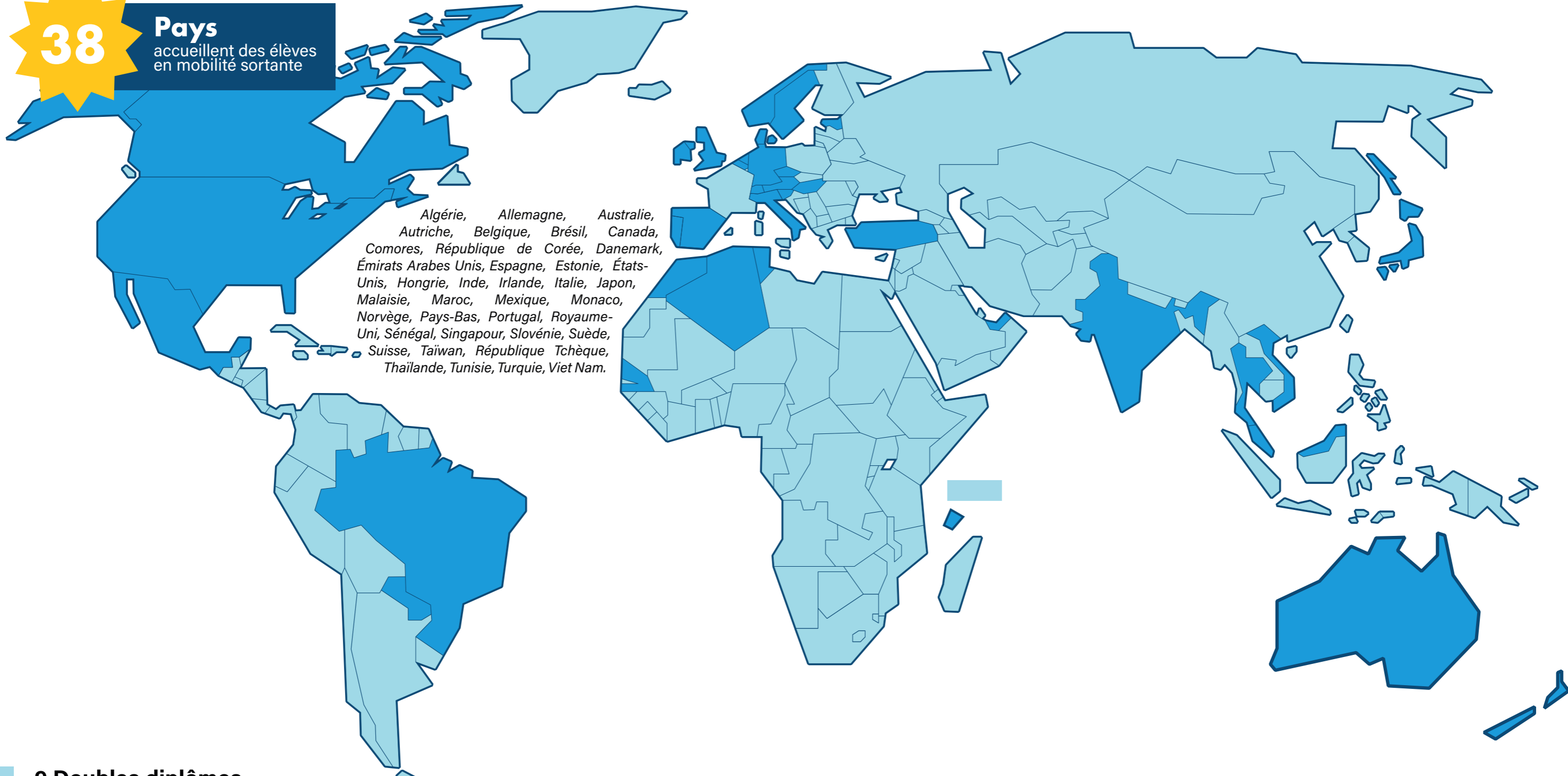
Quelques chiffres sur l'enquête 2025



RELATIONS INTERNATIONALES

100% des élèves en mobilité internationale sur l'ensemble du cursus !

38 Pays accueillent des élèves en mobilité sortante



Algérie, Allemagne, Australie, Autriche, Belgique, Brésil, Canada, Comores, République de Corée, Danemark, Émirats Arabes Unis, Espagne, Estonie, États-Unis, Hongrie, Inde, Irlande, Italie, Japon, Malaisie, Maroc, Mexique, Monaco, Norvège, Pays-Bas, Portugal, Royaume-Uni, Sénégal, Singapour, Slovénie, Suède, Suisse, Taïwan, République Tchèque, Thaïlande, Tunisie, Turquie, Viet Nam.

9 Doubles diplômes

Liste des doubles diplômes internationaux

- Brésil :**
 Universidade Estadual Paulista "Júlio de Mesquita Filho" (UNESP) à Sao Paul
 Universidade Federal de Santa Catarina (UFSC)
 Universidade Federal de Uberlândia (UFU)
 Universidade Federal do Rio de Janeiro (UFRJ)
 Universidade Federal de Pernambuco (UFPE)

- Canada :**
 • Université du Québec (UQAC) à Chicoutimi
 • École de Technologie Supérieure (ETS) à Montréal
- Maroc :**
 Ecole Nationale Supérieure des Arts et Métiers de Rabat (ENSAM)

Mobilité sortante - 300 étudiants
 Etudes : 118 Stages : 182

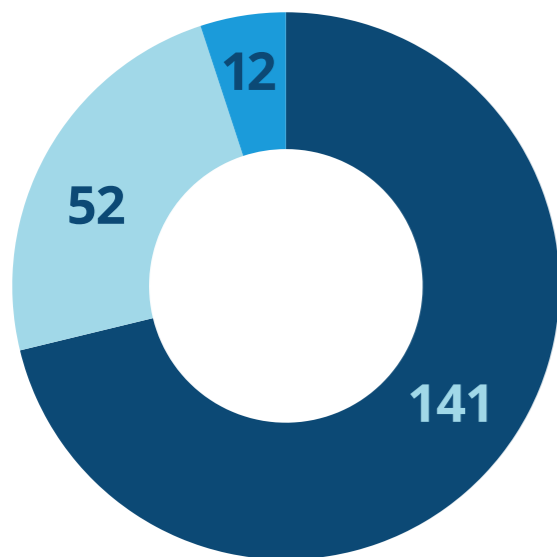
Mobilité entrante - 41 élèves

RESSOURCES HUMAINES



193

Personnels
au 1er janvier 2025
(Hors doctorants)



281 Nombre d'intervenants extérieurs (vacataires) dont 179 issus du monde professionnel

- Personnel Enseignant, Enseignant/chercheur
- Personnel Administratif et Technique
- Doctorants contractuels non enseignant

Personnel Administratif et Technique

Répartition selon statut

A : 16
B : 10
C : 26

Répartition selon filière

Administration de l'Éducation Nationale et de l'Enseignement Supérieur (AENES) : 4
Ingénieur et Technicien de Recherche et de Formation (ITRF) : 32
Contractuels hors recherche : 32

Promotions des agents en 2024

2 Examen professionnel
3 Promotion Corps
1 Promotion Grade

♀ **32** ♂ **20**

Personnel enseignant :

Répartition selon qualification

Maître de Conférence (MCF) : 71
Professeur des universités (PR) : 51
Professeur Agrégé (PRAG) : 6
Professeur Certifié (PRCE) : 4
Attaché Temporaire d'Enseignement et de Recherche (ATER) : 2

Enseignant Contractuel (E) : 1
Professeur Associé à temps partiel (PAST) : 4
Enseignant Chercheur Contractuel (EC) : 2
Doctorant Contractuel Enseignant (DCE) : 12

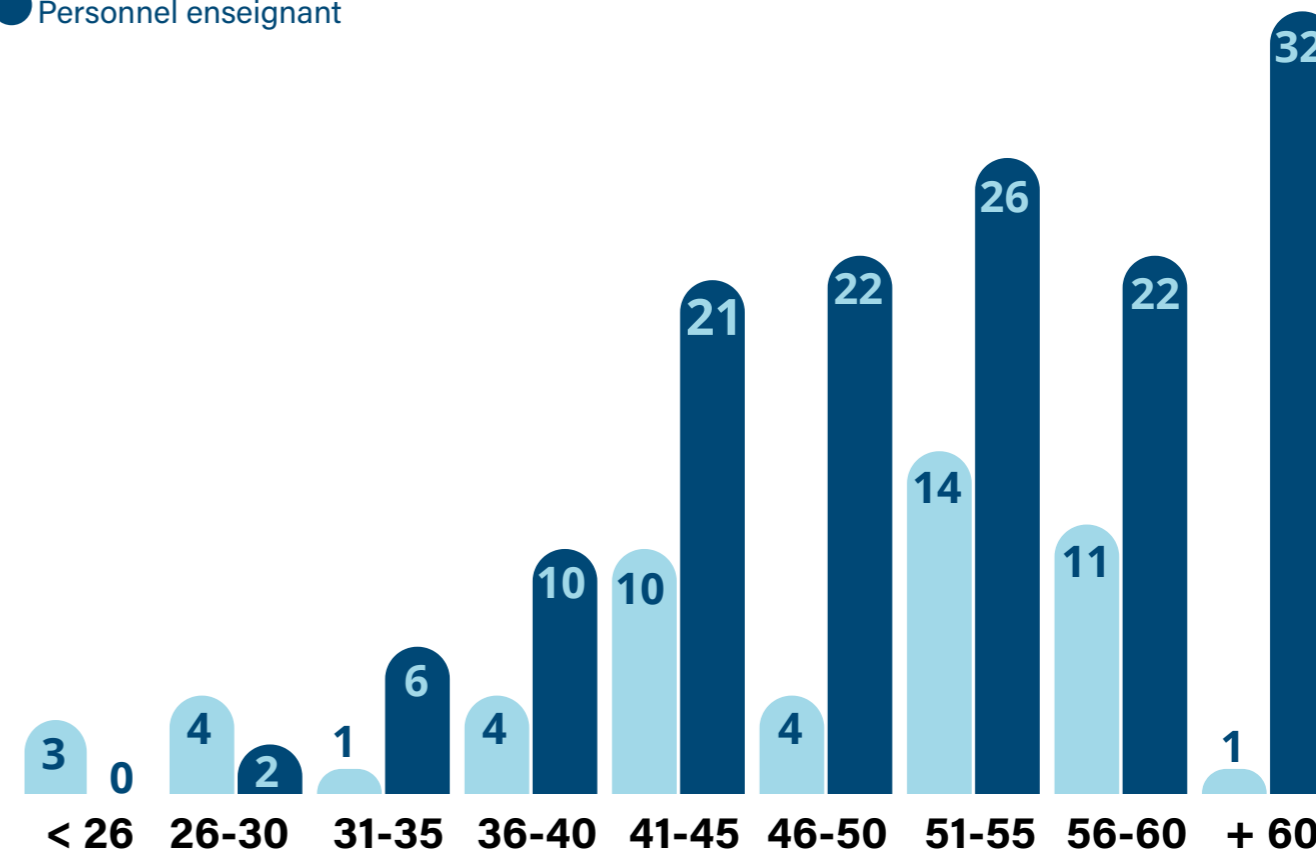
Promotions des agents en 2024

7 Grade PR
1 Grade MCF
1 Grade PRCE

♂ **106** ♀ **35**

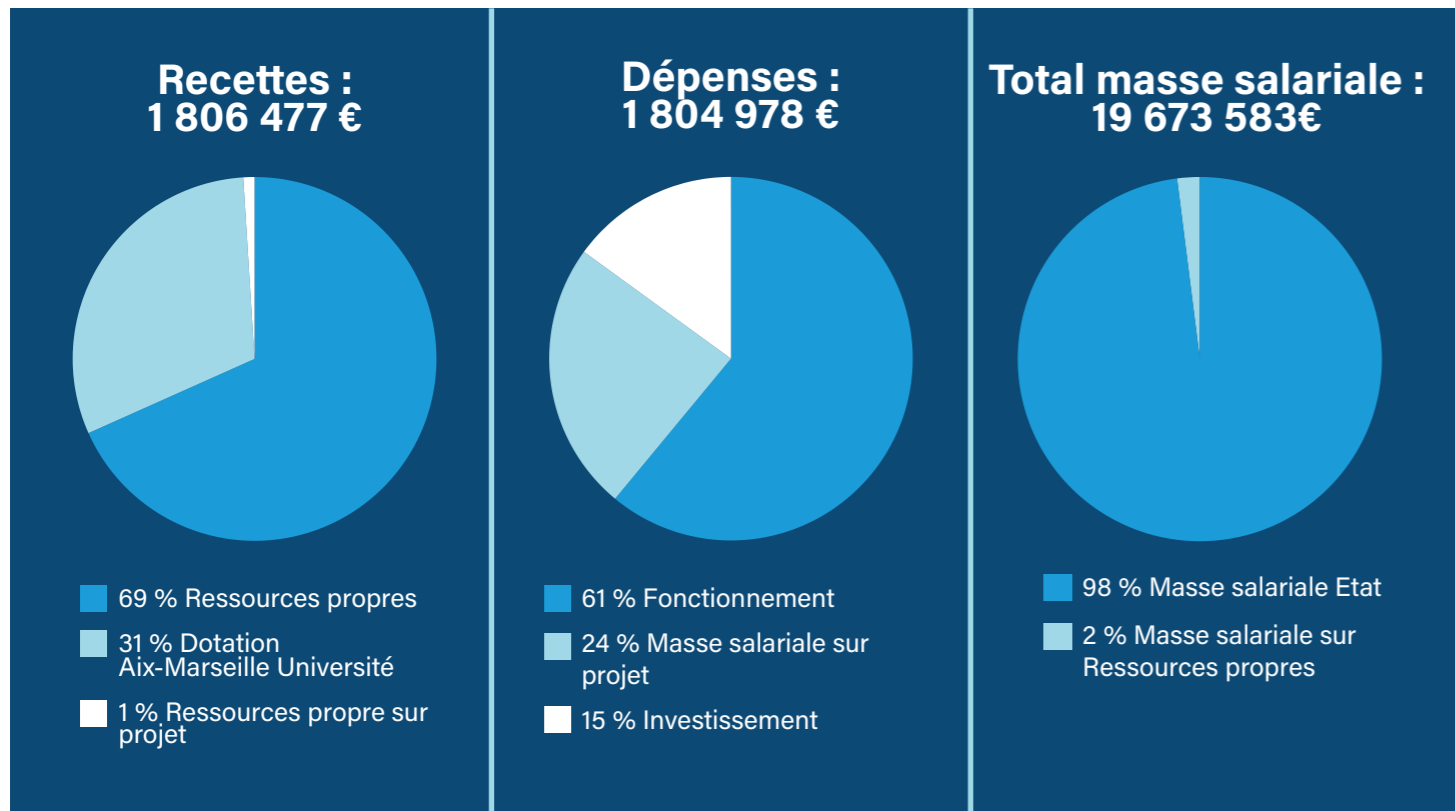
Ratio de l'âge des agents :

- Personnel Administratif et Technique
- Personnel enseignant



GESTION FINANCIÈRE

Un budget consolidé de 21,40 M d'€ en 2024

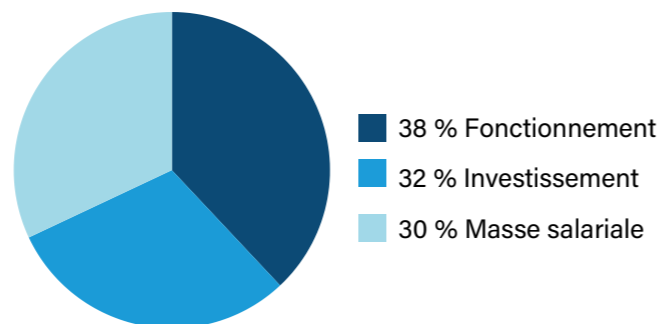


Ressources propres 2024 : 1 202 571 €

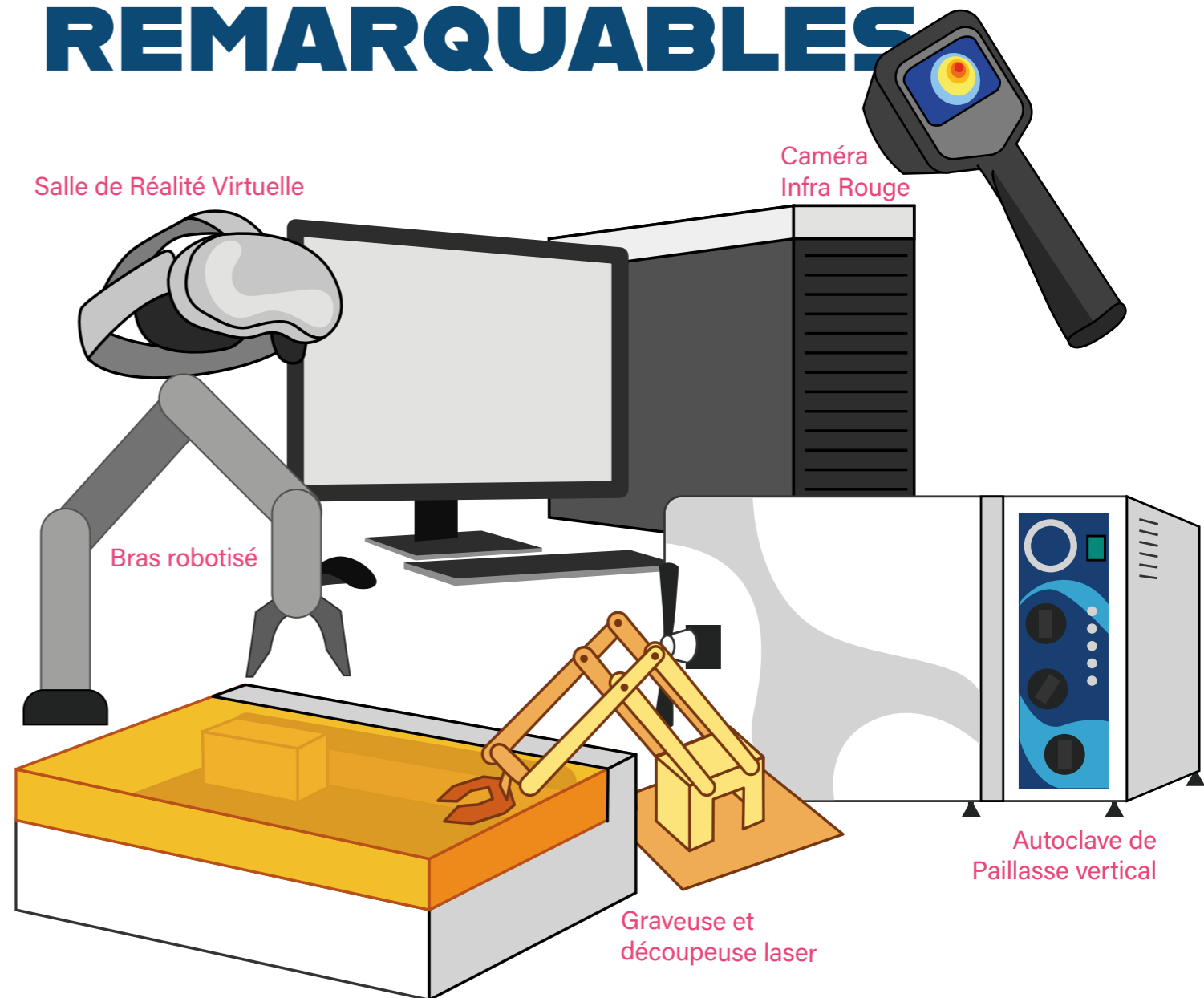
- **Taxe d'apprentissage : 416 751 €** (2023 - 338 k €)
- **Formation Continue : 548 091 €**
Contrats de professionnalisation & Apprentissage
- **Subventions : 165 514 €**
Réseau Polytech, CDEFI, TOEIC, droits d'inscription, SCSP
- **Ressources propres hors subventions et formation continue : 72 215 €**
Occupations des Locaux, AOT

Investissements

La Taxe d'apprentissage finance des achats de fonctionnement, d'investissement et de la masse salariale relatifs à la pédagogie.



INVESTISSEMENTS PÉDAGOGIQUES REMARQUABLES



Quelques exemples d'achats

Matériaux : Tribomètre - 47 990 €

Génie Industriel et Informatique :

Bras robotisé Kinova - 15 000 €
PC GPU Analyse d'images par apprentissage - 3160 €
Banc Régulation de niveau et débit - 14 484 €

Mécanique énergétique :

Caméra Infra Rouge - 4 200 €
PC portables pour les apprentis (x16) - 14 336 €

Génie Biologique :

Autoclave de Paillasse vertical - 7 000 €
Pompe à vide RotaVap - 3 660 €

Génie Biomédical :

Plateforme d'impression PCB - 5 930 €

Microélectronique et télécommunications

Graveuse et découpeuse laser - 880 €
Renouvellement de la salle informatique, PC All in One (x12) - 24 156 €

Informatique :

Renouvellement des PC de la salle de Réalité Virtuelle - 37 650 € (participation Ecole - 6 230 €)
Système de gestion numérique de vidéoconférence salle Guénoche - 4 990 €

PILOTAGE ET AMÉLIORATION CONTINUE

2024 - 2025 : Une année d'innovation et de transformation

Structuration qualité et amélioration continue

Ancrer la démarche qualité et l'amélioration continue dans toutes les dimensions de l'école, structurer les sites et renforcer les pôles d'innovation.

Actions phares :

- **Accompagnement stratégique** : appui à la rédaction de 5 appels à projets AMU et de 2 AMI CMA dans le cadre des projets d'établissement.
- **Suivi des indicateurs CTI, analyse** des enquêtes et des classements des écoles d'ingénieurs.
- **Soutien au développement de la Formation Tout au Long de la Vie** : accompagnement du service Relations Entreprises dans l'élaboration d'une feuille de route dédiée à la FTLV.
- **Fiabilisation et optimisation** de 4 procédures internes.



Ouverture et adaptation de l'offre de formation, projet structurant

Adapter l'offre de formation aux besoins du monde socio-économique et aux enjeux environnementaux et sociétaux, tout en poursuivant l'internationalisation.

- **Labellisation TFR** (Transformation de la Formation par la Recherche) : implication renforcée du monde professionnel dans les filières Mécanique & Énergétique, Matériaux, Biomédical et Informatique.
- **Déploiement du projet TFR** à l'ensemble des spécialités de l'école, avec un triple axe : socio-économique, international et recherche.



Transformation & innovation pédagogique

Concevoir et mettre en œuvre les formations d'ingénieurs de demain, en s'appuyant sur la transversalité, l'hybridation des compétences et l'innovation pédagogique.

Actions phares :

- **Mise en place de 4 parcours de spécialisation** : Recherche, Entrepreneuriat, Développement Durable & Responsabilité Sociétale, International.
- **Summer School** avec des étudiants français, allemands et tunisiens dans les filières Mécanique & Énergétique, Matériaux, Systèmes Numériques et PeiP.
- **Développement de la plateforme TRIPS** vise à créer des plateformes interdisciplinaires de formation et de recherche destinées à l'innovation pédagogique, au transfert de technologie et à la recherche.
- **Création d'un module de sensibilisation** au Développement Durable et à la Responsabilité Sociétale (TEDS) en lien avec l'université.
- **Renforcement de l'approche par compétences dans l'ensemble des formations.**
- **Déploiement de partenariat** avec des universités partenaires grâce à une bourse de mobilité douce : Polytech Green
- **Hackathons & projets** étudiants sur les enjeux de transition : Défi décarbonation avec ENGIE. Polytech'Innov : 1 semaine pour créer une startup ou un objet innovant (thème 2025 : l'écologie urbaine) Hackathon IHME sur des JO écoresponsables



Accompagnements des publics

Favoriser l'ouverture sociale, l'accueil et l'inclusion de nouveaux profils.

Actions phares :

- **Lauréat de l'appel** à projets «Passerelles» en partenariat avec la faculté des Sciences et l'IAE.
- **Programme PADE** : Parcours Découverte de Polytech auprès des collégiens et lycéens de Marseille.
- **Deux journées d'immersion** pour les lycéens et les élèves de classes préparatoires de la région.
- **Lancement du DESU Interculturalité** : une formation dédiée au management interculturel, deux sessions ont vu le jour en 2025.
- **Accréditation d'un 10ème diplôme d'ingénieur** : Ecologie Industrielle et Environnement
- **Accréditation d'un Mastère Spécialisé labellisé par la Conférence des grandes écoles** : Coordination avancée des services de santé à domicile.



Différentes instances au sein de l'école année 24-25

Conseil d'école : 4

Conseil restreint

enseignant-chercheur : 4

Commission recherche : 3

Demi-journée recherche : 1

Commission formation : 4

Commission BIATTS : 1

Commission vie étudiante : 3

Assemblée générale : 2

Café Polytech : 1/mois sur chaque site



Responsable de publication
Romain LAFFONT - Directeur Polytech Marseille

Crédit photos
Polytech Marseille
Photos libres de droit

Conception graphique
Naomi Dyson - Service communication

Publication
Juillet 2025



